



Bruksanvisning for sikker bruk av:

Carl Stahl Løpekatter

Modell CS – PT-C skyvbar (manuell drift)

Kapasitet : 500 kg - 10.000Kg

Modell CS – GT-C skyvbar (kjetting drift)

Kapasitet : 500 kg - 10.000Kg

Dokument nr CS-BR-04 rev. 0





Bruksanvisning for løfteredskap og komponenter.

I arbeidstilsynets forskrift nr. 555 "bruk av arbeidsutstyr" er det bestemt at personell som skal bruke løfteredskaper skal ha "nødvendig opplæring, øvelse og instruksjon i sikker bruk og i å beherske de farer bruken kan medføre". Personell som skal drive vedlikeholdsarbeide etter denne forskriften skal ha nødvendig spesialopplæring.

Løfteutstyr skal underlegges kontroll av sakkyndig virksomhet minimum hver 12 måned, eller oftere hvis forholdene skulle tilsi dette, og utstyret skal være produsert og godkjent iht. Arbeidstilsynets "Forskrift om maskiner" for alt landbasert utstyr for utstyr til skip skal redskapet være produsert iht. Sjøfartsdirektoratets kran forskrift

Før en tar i bruk løfteredskaper produsert av Carl Stahl AS skal brukeren ha lest igjennom og forstått denne bruksanvisningen.

Original bruksanvisning er merket med rød skrift **Original Bruksanvisning** i bunnen på alle sidene.

Carl Stahl løpekatter som er omhandlet i denne bruksanvisningen er beregnet på montering på bjelker for transport av last mens de henger på bjelken. Bruksanvisningen gjelder kun for selve løpekatten og en fullstendig brukermanual med under hengende utstyr og på opphengs punkter må utarbeides når løpekatten er montert.

Carl Stahl AS tilbyr et bredt spekter av forskjellige typer løftekomponenter

Når bestilling av løftekomponenter skal gjøres bør følgende faktorer vurderes:

- Maksimal arbeidsbelastning
- Type gods som skal løftes
- Innfestninger av løfteredskapet
- Løfte høyde
- Fri arbeidshøyde og tilgjengelig arbeidsrom for håndtering av lasten
- Antall løfteparter som er nødvendig
- Fordeling av lasten på flerpart løfteredskap
- Bestemmelse av lastens tyngdepunkt



Introduksjon

Før løpekatten tas i bruk må denne bruksanvisningen nøye leses igjennom. Disse informasjoner er ment som en hjelp til brukeren for å gjøre seg kjent med løpekatten, slik at optimal bruk kan oppnås. Bruksanvisningen inneholder viktig informasjon om hvordan løpekatten på en sikker, korrekt og økonomisk måte skal håndteres. Ved bruk i overrensbestemmelse med disse instruksjoner kan farer og havari unngås, hvilken igjen betyr en tryggere arbeidsplass og bedre økonomi. Enhver som bruker løpekatt MÅ lese og opptre i overrensbestemmelse med bruksanvisningen.

Max kapasitet:

Carl Stahl løpekatt er konstruert for kjøring på bjelke og til å bære en last opp til den angitte kapasitet.

Angitt max last på løpekatt, må ikke overskrides.

Maksimal skjevbelastning for løpekatt er 5°

Sikkerhetsfaktor mot brudd er 4 X tillatt arbeidsbelastning

Faresone:

Må ikke brukes i eksplosive områder eller områder som er utsatt for sterke syrer eller alkalier. Ikke løft eller transporter last mens personell befinner seg i faresonen.

Det er ikke tillatt å bevege seg under hengende last.

Løpekatten må ikke forlates hvis det henger last i den.

ikke bruk løpekatten før du er sikker på at lasten er festet korrekt, og at alt personell er utenfor faresone. Lasten må alltid henge rett under senter av løpekatten. Sideveis belastning må ikke forekomme.

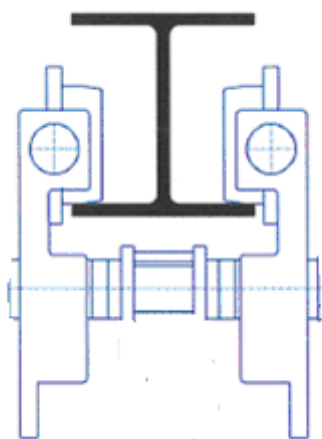


Temperatur bruksområde:

Løpekatten kan brukes i temperaturområde mellom -10° C og +50° C. Ved ekstreme arbeidsforhold ta kontakt med leverandør / produsent.

Monteringsanvisning for modell PT-C og GT-C.

- Sjekk at det du har fått tilsendt ikke er skadet
- Mål flensen på den aktuelle bjelken, og sjekk at den er innenfor spennvidden til løpekatten.
- Monter sideplatene på lastebolten, og vri deretter bolten slik at ende platene går mot hverandre. Avstanden mellom hjulene og bjelken skal ikke være mer en 3 mm
- Kontroller at hjulsettene er innpå flensene på bjelken..
- Sjekk det hele ved å kjøre løpekatten langs bjelken med last. Påse at løpekatten ruller fritt, at alle hjul har god kontaktflate og at sideplatene er parallelle.
- Løpekattene kan stilles for flensbredde (se flens intervall for din løpekatt i denne veiledning).
- Påse at spor for oppheng av taljen/lasten er i senter av løpekatten.
- Unngå sidetrekk.
- Å monteres på en avrettet bjelke slik at en ikke får ukontrollerte drift på løpekatten
- Der må monteres stopper buffer i enden på skinnene slik at løpekatten ikke ruller av bjelken.
- Statisk test utføres på ferdigmontert utstyr (se tabell) holdetid for test er 10 min.
- Før en tar løpekatten i bruk skal en vurdere bruks området og på monterte enheter etter EN 12100-2 seksjon 6.5
- Maksimalt tillatt langsgående ujevnheter på bjelke er 0,3%
- Maksimal nedbøyning av bjelke er 1/500 del av spenn lengden under full last
- Utfør risiko analyse før en tar løpekatten i bruk



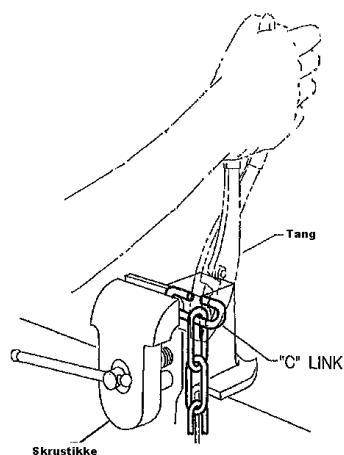
Monterings skisse etter montering

Løpekatter inngår i kategorien delvis ferdigstilt maskin.

Før denne løpekatten tas i bruk for første gang skal en forsikre seg om at:

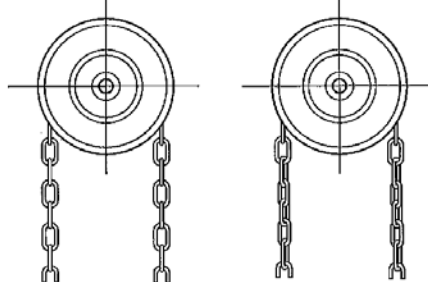
- Relevante tekniske dokumentasjon er utarbeidet
- Monteringsveiledning er fulgt
- Sammensetningserklæring er utarbeidet.

Innkorting av drifts kjetting for kjettingdrevet løpekatt



Innkorting av lengde på operasjonskjetting foretas ved at en åpner det ene leddet i sveisen og vrir det sidesveis slik at en få kjettingen ut av leddet deretter kutter en kjettingen til ønsket lengde og legger løkken i den åpnete løkken . Deretter reverserer en operasjonen og lukker kjetting løkken.

Husk at kjetting både under montering og under drift ikke skal være vridd





Kontroll før bruk.

Løfteredskaper skal før det tas i bruk undergå en bruker kontroll som skal utføres av personell med opplæring innen bruk av løfteredskaper (eksempel på slik opplæring kan være et 24 timers stroppe og anhuker kurs fra sertifisert opplærings instans eller opplæring fra produsent.)

Kontrollen skal gå ut på at redskapet blir kontrollert mot:

- Manglende identifikasjon / merking
- Rust
- Skader / slitasje
- Deformasjon
- Varmeskader
- Manglende smørning

Kontroll før bruk

Hver løpekatt må før bruk kontrolleres av en ansvarlig person. Kontrollen skal være både visuell og funksjonell. Dette for å sikre at skade ved feilbruk eller transport / lagring ikke har oppstått. Kontrollen kan utføres av en person innen eget firma som har fått den nødvendige opplæring.

Kontroll før arbeidsstart

Kontroller alle lastbærende deler også de som er montert sammen med løpekatten og sjekk at last er korrekt festet. Se også etter at hjulene har riktig avstand mellom flens og bjelke. At riktig bjelkekapasitet blir brukt er også brukers ansvar.

Kontroll av opphengspunkt

Kontroller riktig montering, samt at den ikke har deformasjon, slitasje, dype hakk, smus eller rustskader på bjelke.

Kontroll av anti – vipp anordning

Kontroller at det er riktig avstand mellom de 4 anti – vipp anordningene og bjelkens underside.

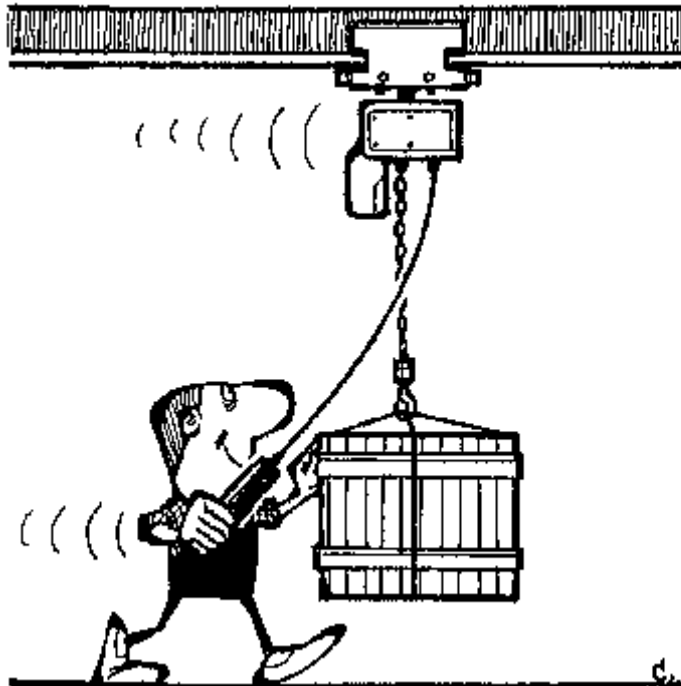
Kontroll av løpekattbredde

Kontroller at klaringen mellom løpekattjulflens og bjelke er riktig. Den skal være lik på begge sider. En økning av den denne klaringen MÅ ikke finne sted.

Se også kontroll kriterier under 12 måneders kontroll.

Kjøring av last:

Lasten forflyttes ved å skyve på den monterte taljen.
Løpekatt med kabelardrift, flyttes ved å dra i håndkjettingen.



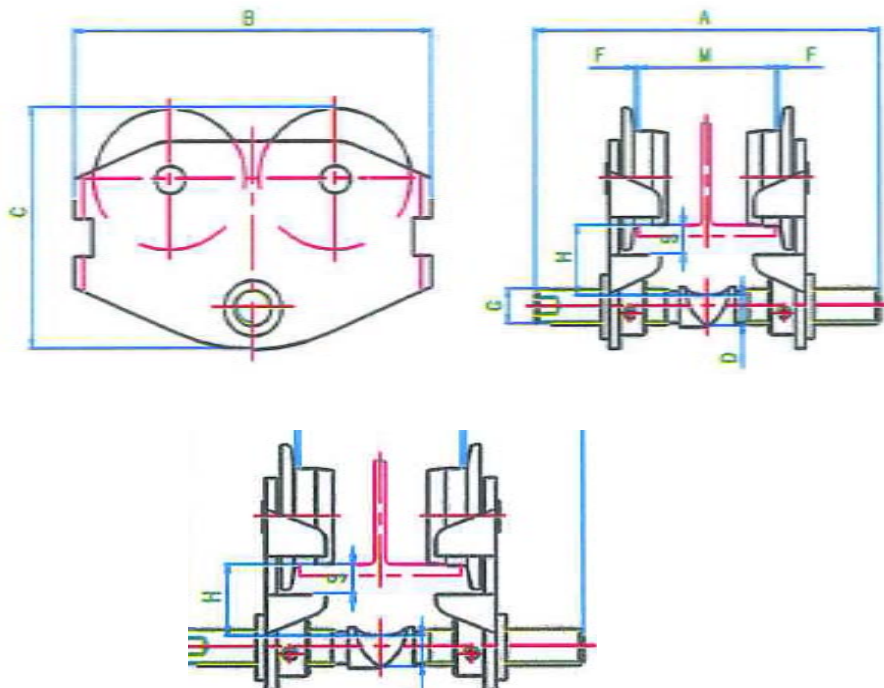
Manuell drevne løpekatter beveges ved at en skyver i lasten.

Kjetting opererte løpekatter beveger seg ved at en trekker i drifts kjettingen.

Teknisk informasjon

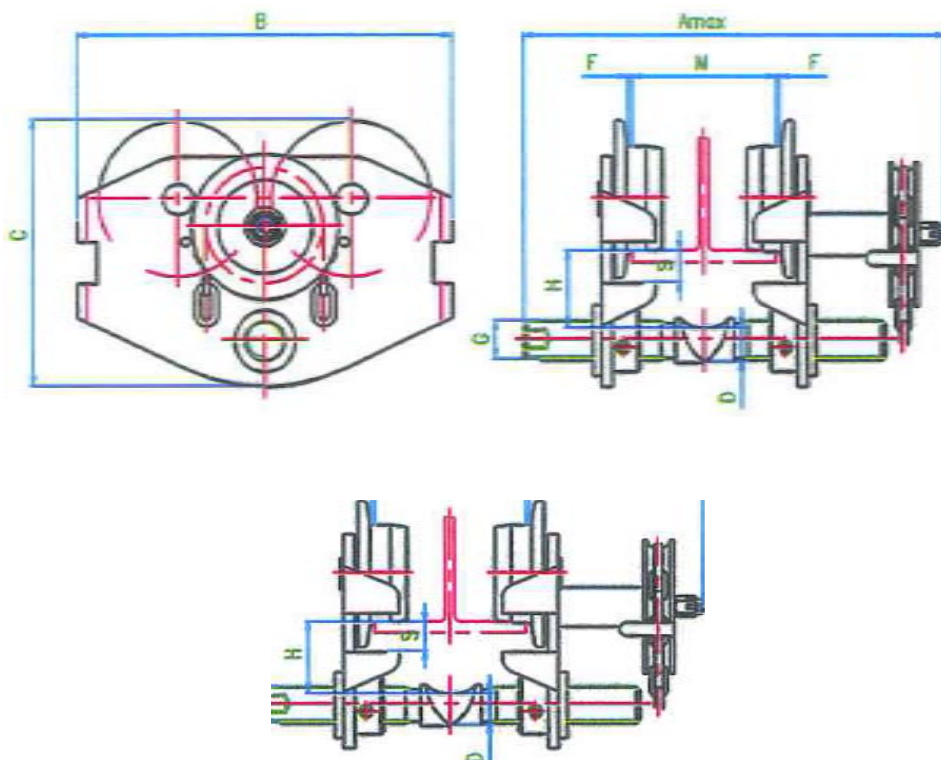
Modell PT-C

Modell	PT-C 500	PT-C 1000	PT-C 2000	PT-C 3000	PT-C 5000	PT-C 10000
WLL (t)	0,5	1,0	2,0	3,0	5,0	10,0
Test Last (kN)	7,35	14,71	29,42	44,13	76,5	153,0
Min. radius kurve (m)	0,85	0,9	1,1	1,3	1,5	2
Dim A (mm)	268	272	288	302	310	402
Dim B (mm)	216	264	345	384	463	481
Dim C (mm)	154	176	232	272	322	350
Dim H (mm)	44,5	51	63	78	93	102
Dim S (mm)	18	20	25	31	34	42
Dim D (mm)	Ø19	Ø24	Ø32	Ø35	Ø42	Ø50
Dim G (mm)	M22	M30	M36	M42	M48	M56
Dim F (mm)	1,5 – 3					
Bjelkebredde M (mm)	50-220	58-220	66-220	74-220	90-220	180-300
Vekt (kg)	5,6	9,5	20,5	31,5	56	95



Modell GT-C

Modell	PT-C 500	PT-C 1000	PT-C 2000	PT-C 3000	PT-C 5000	PT-C 10000
WLL (t)	0,5	1,0	2,0	3,0	5,0	10,0
Test Last (kN)	7,35	14,71	29,42	44,13	76,5	153,0
Arbeidshøyde (m)	2,5					
Trekk kraft full last (N)	25	50	90	95	140	240
Min. radius kurve (m)	0,85	0,9	1,1	1,3	1,5	2
Dim A (mm) (maks)	398	410	425	450	455	562
Dim B (mm)	216	264	345	384	463	481
Dim C (mm)	154	176	232	272	322	350
Dim H (mm)	44,5	51	63	78	93	102
Dim S (mm)	18	20	25	31	34	42
Dim D (mm)	Ø19	Ø24	Ø32	Ø35	Ø42	Ø50
Dim G (mm)	M22	M30	M36	M42	M48	M56
Dim F (mm)	1,5 - 3					
Bjelkebredde M (mm)	50-220	58-220	66-220	74-220	90-220	180-300
Vekt (kg)	10	14	25	36	60,5	99,5





Bruk og bruksbegrensninger.

Bruk alltid verneutstyr når en håndter og bruker løfteutstyr. Slik som hjelm, vernesko, hansker og arbeidsklær.

10 punkt sjekk før en løfter

1. Vekt og mål	Sjekk alltid vekten på det som skal løftes før en løfter Sjekk alltid lengde, høyde og bredde på det som skal løftes. Påse at løftestroppene har rett kapasitet før montering
2. Bruk rett koplinger og stroppen	Bestem deg for hvordan du skal kople stroppen til kroken og hvordan du skal kople stroppen til lasten
3. Velg rett type slings	Sjekk at du har riktig kapasitet i forhold til bøye diameter d/D Sjekk at vinkelen mellom partene er riktig i forhold til kapasiteten på stroppen. Unngå skarpe kanter ved rigging
4. Kontroller	Sjekk at det er foretatt årlig kontroll og at en foretar bruks kontroll før en bruker stroppen
5. Rigg alltid opp, ikke ned	Start alltid med å feste stroppen til lasten som skal løftes før en fester stroppen til kroken som løfter.
6. Balanser lasten	Påse at en har riktig fordeling av lasten på alle parter og at lasten er sikret mot forskyvning.
7. Prøveløft før du løfter	Foreta et kontrollert prøve løft før du løfter lasten slik at en forsikrer seg mot at lasten forskyver seg
8. Gå ikke under hengende last	Sperr av området der en skal løfte slik at en forhindrer at personer går under hengende last.
9. Unngå sjokk last	Påse at lasten som skal løftes ikke henger fast i annet materiell slik at en får sjokk belastning på stroppene. Påse at alle stroppene tar opp lasten slik at en unngår rykk i lasten ved løfting
10. Returner slingsene	Når en er ferdig med å bruke stroppene tilse at en utfører etterbruks kontroll og lagrer dem på egnet sted.

For å sikre riktig bruk må ikke bare bruksanvisningen følges, men også at kontroll og vedlikehold utføres iht. instruks. Hvis det oppstår feil MÅ bruken av løpekatten umiddelbart stoppes.

Maksimal skjev trekk for løpekatten er 5°

Feil bruk

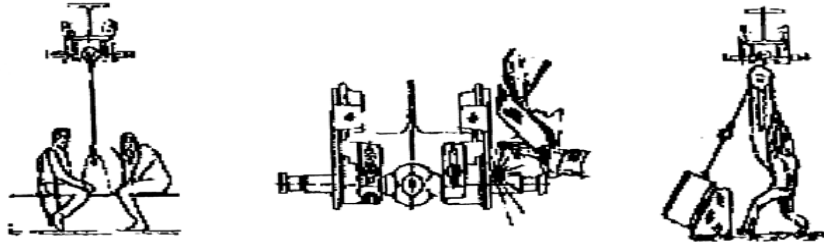
Ikke overskrid løpekattens maksimale kapasitet.

Ikke bruk løpekatten til transport av personer.

Sveising på løpekatten er forbudt.

Unngå sidetrekk enten det gjelder mot opphengpunkt eller sideplater. Løft alltid slik at taljens løfteketting danner en loddrett linje mellom opphengpunkt og lastsentrum.

Ikke kast løpekatten på bakken etter bruk!



Kontroll etter bruk.

Etter at løfteredskapet / innretning har vært i bruk skal dette kontrolleres mot skader og defekter før dette oppbevares på egnede sted.

Løpekatter som har skader eller defekter skal tas ut av bruk og eventuelt repareres etter gjeldene retningslinjer.

Se kontroll kriterier under 12 måneders kontroll

12 måneders kontroll.

Det skal utføres kontroll på løpekatter minimum hver 12 måned. Denne kontrollen skal utføres av sertifisert sakkyndig virksomhet i Norge

På skip skal denne kontrollen utføres av personell som skipsfører, 1 styrmann eller maskinist utpeker og som kan dokumentere opplæring innen kontroll av det utstyret som skal kontrolleres

12 måneders kontroll skal dokumenteres med rapport som skal enten være tilgjengelig for bruker eller eier av utstyret skal ha en form for merking / fargekoding som bruker kan identifisere og lett se om redskapet er underlagt 12 måneders kontroll

Fargekode for 12 mnd kontroll

År	Farge
2011	Grønn
2012	Blå
2013	Rød
2014	Gul
2015	Grønn
2016	Blå

Det brukes 4 farger som rullerer



Maks slitasje på sideplater og opphengsbolt er 10%
Sjekk både innfestningspunkt og hjul for slitasje
Sjekk hjul oppheng for slitasje
Sjekk lager i hjul for slitasje

Reparasjoner og vedlikehold.

Reparasjoner og ombygginger skal kun utføres av personell som er godkjente av Carl Stahl AS eller som kan dokumentere teoretisk og praksis opplæring innen produksjon og kontroll av løfteredskaper produsert av ståltau.

Reparasjon kan kun utføres av et godkjent verksted og kun originaldeler må benyttes.

Dersom en skifter ut komponenter må disse erstattes med tilsvarende størrelse og kvalitet.

Carl Stahl AS tar intet ansvar for løpekatter som er reparert av andre produsenter / levernadør.

Denne bruker veiledningen bortfaller dersom andre selskaper utfører reparasjoner på løpekatter levert av Carl Stahl AS



Samsvarserklæring

Samsvarserklæring ihht maskin direktivet 522

Carl Stahl Løpekatter
Modell CS – PT-C skyvbar (manuell drift)
Kapasitet : 500 kg - 10.000Kg

Modell CS – GT-C skyvbar (kjetting drift)
Kapasitet : 500 kg - 10.000Kg

Samsvarserklæringen omfatter utstyret slik det ble satt i omsetning, og gjelder ikke for tilføyelser av deler eller endringer som er utført av sluttbruker i ettertid

Produsent:

Carl Stahl Co.Ltd
Hangzhou
China

Leverandør:

Carl Stahl AS
Midttunheia 22
Postboks 314 Nesttun
5853 Bergen
Norge

Serie nr.: 094G0104

Bekrefter herved at:

Løpekatt type CS-PT-C og løpekatt CS-PT-C er produsert etter EN 13157

Og møter kravene i : FOR-2009-05-20-544 / MF-2006-42-EF

Tananger 06.12.2011

Sigmund Andreassen
HMS/K ansvarlig
Carl Stahl AS



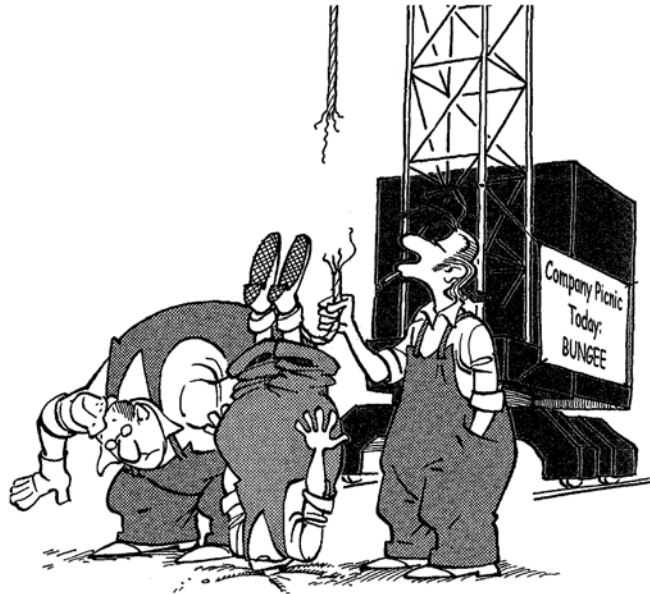
Carl Stahl AS er leverandør av alle typer løfteutstyr samt fortøyning og surre utstyr, se vår hjemmeside for mer informasjon www.CarlStahl.no

Carl Stahl AS kan være behjelpelig med å få utført myndighets pålagt kontroll på ditt løfteutstyr, se vår hjemmeside for kontakt informasjon www.CarlStahl.no

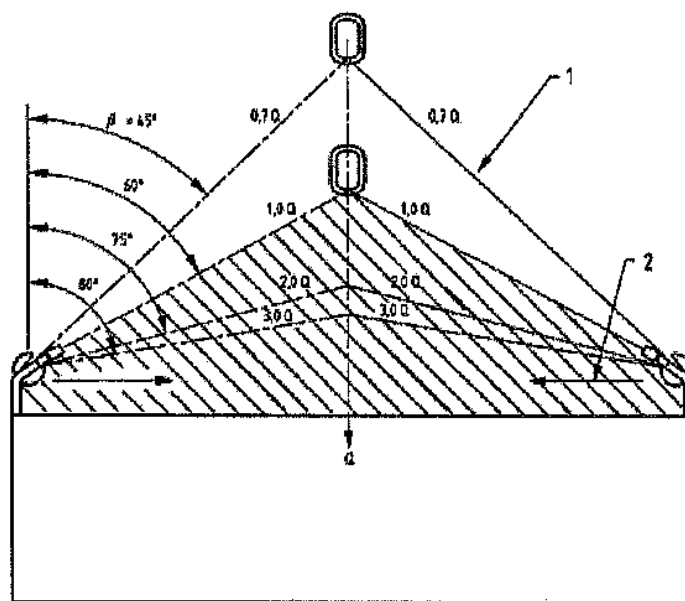
For mer informasjon om enkelt komponenter som brukes til løfting, se vår hjemmeside www.CarlStahl.no

Tenk sikkerhet under hele bruks prosessen

Gå aldri under hengende last



Husk at ved bruk av store arbeidsvinkler så belaster en stroppene med store belastninger





Adresse:

Carl Stahl AS

Postboks 314 Nesttun

Midtunhea 22

5853 Bergen

Telefon +47 55 92 63 60

Faks +47 55 92 63 70

Mail: carlstahl@carlstahl.no

Org nr NO 881 657 422

Avd. Stavanger

Carl Stahl AS

Postboks 43

Bygg 104 Tananger base

4056 Tananger

Telefon +47 51 94 49 10

Faks +47 51 94 49 11

Mail: tananger@carlstahl.no

Avd. Oslo

Carl Stahl AS

Postboks 41 Furuset

1001 Oslo

Gamle Leirdals vei 12

1081 Oslo

Telefon +47 22792000

Faks +47 22790010

Mail: oslo@carlstahl.no

Avd Honningsvåg

Carl Stahl AS

Postboks 213

Fiskeriveien 6

9750 Honningsvåg

Telefon +47 78 47 69 00

Faks +47 78 47 69 10

Mail: honningsvag@carlstahl.no

Avd. Hammerfest

Carl Stahl AS

Postboks 14

Havnevegen 50

9610 Rypefjord

Telefon +78 41 04 44

Faks +78 41 23 46

Mail honningsvag@carlstahl.no