



NO

Bruksanvisning

Kranarmer

Type KT, KT-K, KTH, KTH-K, KT-Z, KTH-Z

(versjon 5)

Innledning

Denne bruksanvisningen må leses nøye av alt driftspersonale før enheten ferdigstilles, og den bør alltid være tilgjengelig når man bruker kranarmene.

Bruksanvisningen inneholder viktig informasjon om hvordan man unngår farer og hvordan man betjener kranarmene på en korrekt, trygg og økonomisk måte.

Kranarmene er fremstilt i samsvar med tysk DGUV-forskrift 68.

Tiltenkt bruk

Kranarmene er et lastbærende redskap som brukes til å transportere og løfte forskjellige typer last.

Inspeksjon før ferdigstilling

Kranarmene kan brukes med en gang. Det er ikke behov for å montere noen deler.

Inspeksjon før arbeidet settes i gang

Det må utføres en visuell inspeksjon der man ser etter sprekker og sterk slitasje, og en funksjonstest av svivelkroken uten last.



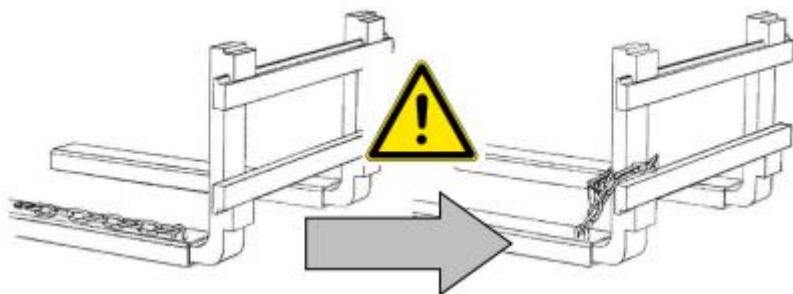
Sikkerhetsinstrukser

Før bruk må man kontrollere at produktet er i fungerende stand. Kranarmene må ikke brukes hvis det er feil på dem! Bruk under ekstreme temperaturforhold må vurderes nøye.

Obs! Ikke bruk en større belastning enn den kombinerte lastekapasiteten til industritrucken og redskapet.

- Kranarmene er konstruert for maksimalt 16 000 lastendringer. Når antall lastendringer er nådd, må kranarmene tas ut av tjeneste og avhendes eller om mulig fullstendig overhales.
- Følg DGUV-regel 100-500, kapittel 2.8 (utstyr for hengende last under løfting) and DGUV-forskrift 68 (industritrucker)!
- Må bare brukes til det tiltenkte formålet!
- Lasten må ikke etterlates uten tilsyn når den er løftet opp.
- Lastekapasiteten som er spesifisert for de individuelle posisjonene til løftekroken (se lastediagrammet nedenfor), må ikke overskrides.
- Ingen må oppholde seg under opphengt last.
- Bare korrekt instruerte personer har lov til å betjene kranarmene.
- Operatøren bør bruke hansker og vernesko.
- Produktet må bare brukes på et jevnt og sikkert underlag.
- Hvis sikten er dårlig, bør man utplassere en banksman/signalgiver. Signalgiveren må holde seg utenfor truckens kjørebane.
- Langt gods må kanskje styres manuelt.
- Personer som styrer opphengt last mens trucken er i bevegelse, må ikke oppholde seg i truckens kjørebane eller stå foran lasten (sett fra kjøreretningen).
- Føreren må forsikre seg om at opphengt last ikke utgjør en fare for noen personer.
- Man må ha tilgang til hjelpemidler for å styre opphengt last.
- Føreren må hele tiden ha øyekontakt med signalgiveren og/eller vedkommende som styrer lasten.

Etikett på sikkerhetskjetting



Uriktig bruk

Det er strengt forbudt å bruke kranarmene til å transportere mennesker. Det er ikke tillatt å gjøre endringer på kranarmene. Lastekapasiteten må ikke overskrides. Det kan medføre alvorlig fare for liv og helse om man ignorerer denne advarselen!

Inspeksjon

Gaffeltruck-redskaper må inspiseres av en kvalifisert person til de tidene som er angitt av eieren i forbindelse med risikovurderingen (jf. tysk industriell sikkerhetsforskrift «BetrSichV», avsnitt 10 og 11). Alle inspeksjoner skal dokumenteres. Hvis man finner feil på gaffeltruckens redskaper, må de tas ut av bruk.

Inspeksjon før første ferdigstilling:

Før første gangs bruk må eieren undersøke gaffeltruck-redskapet for å sikre at den samsvarer med modellen som ble bestilt, og at leveransen er komplett. En kvalifisert person må utføre en visuell inspeksjon som en del av ferdigstillingen.



Regelmessige inspeksjoner:

Brukeren må undersøke gaffeltruck-redskapet for synlige defekter før hver gangs bruk. Eieren må forsikre seg om at gaffeltruck-redskapet blir inspisert regelmessig av en kvalifisert person i samsvar med inspeksjonsintervallene som er definert i risikovurderingen, men i alle tilfeller minst én gang per år.

Ekstraordinære inspeksjoner:

Hvis det inntreffer en uvanlig hendelse, må en kvalifisert person gjennomføre en visuell inspeksjon av gaffeltruck-redskapet utenom det definerte inspeksjonsintervallet.

Inspeksjonskriterier:

- Slitasje på kranarmene, og at de fungerer som de skal
- Se etter varige deformasjoner og korrosjon som kan påvirke funksjonaliteten eller lastekapasiteten
- Sjekk at sikkerhetskjettingen finnes og er hel

Vedlikehold/reparasjoner

Vedlikehold av gaffeltruck-redskapet må utføres av produsenten eller av en autorisert representant for produsenten.

Viktig

Produktet er konstruert i tråd med gjeldende bestemmelser i tyske direktiver og standarder, og det henvises til disse i bruksanvisningen.

Produktet kan bare brukes i andre land som har tilsvarende direktiver, bestemmelser og lover som dette.

Bruk bare originale reservedeler.



Deler

Pos.	Navn
1	Gaffeltrucklommer
2	Sikkerhetskjetting
3	Sjakkell
4	Løftekrok
5	Hull
6	Sokkelpinne (ikke tilgjengelig for type KT-K og KTH-K)
7	Bolt 1 (ikke tilgjengelig for type KT-K og KTH-K)
8	Teleskoprør (ikke tilgjengelig for type KT-K og KTH-K)
9	Håndtak til teleskoprør (ikke tilgjengelig for type KT-K og KTH-K)
10	Støttebein
11	Selvlåsende mutter
12	Splint (bare for type KTH/KTH-K/KTH-Z)
13	Bolt 2 (bare for type KTH/KTH-K/KTH-Z)
14	Hul profil (bare for type KTH/KTH-K/KTH-Z)
15	Høydejustering for hull (bare for type KTH / KTH-K/KTH-Z)
16	Hydraulikkslanger (bare for type KT-Z / KTH-Z)
17	Sokkelpinne (bare for type KT-Z / KTH-Z)
18	Bolt 3 (bare for type KT-Z / KTH-Z)
19	Hull

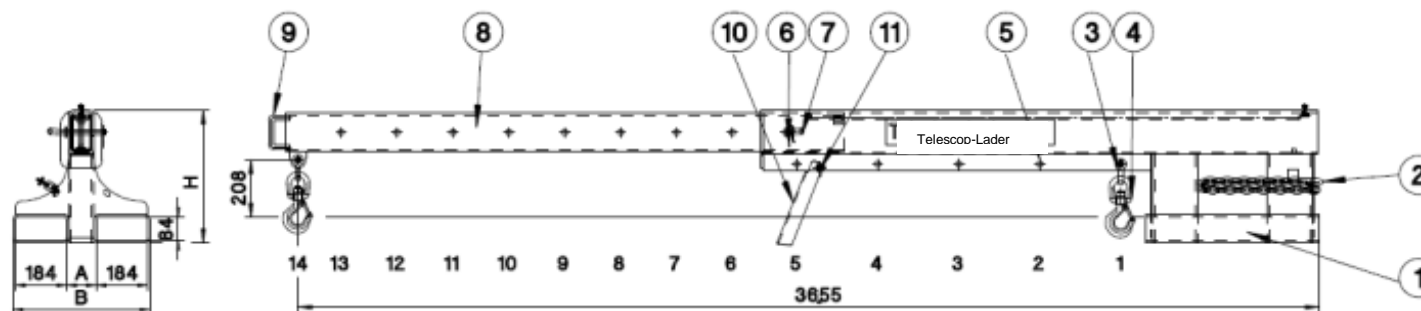


Driftssekvens

KT / KT-K

1. Plasser gaffeltruckens løfteramme vertikalt, og still inn gaflene etter gaffeltruckklommenes bredde (1). Kjør gaflene inn i kranarmenes gaffeltrucklommer.
2. Sikkerhetskjettingen (2) må plasseres rundt gaffelholderen eller på baksiden av gaflene, strammes og sikres ved å feste karabinkroken til et ledd i kjettingen.
3. Om nødvendig må man feste sjakkelen (3) og løfttekroken (4) til det tilhørende hullet (5). Sikre sjakkelen (3) for løfttekroken (4).
- 3.1 Still bare inn teleskoprør for type KT: Ta sokkelpinnen (6) ut av bolt 1 (7) og trekk ut bolt 1 (7). Ta tak i håndtaket (9) og still inn lengden på teleskoprøret (8). Skyv bolt 1 (7) gjennom hullet igjen og fest med sokkelpinnen (6).
4. Støttebeinet (10) kan foldes inn ved behov. Støttebeinet kan justeres ved å stramme eller løsne på den selvlåsende mutteren (11).
5. Så fester du lasten til løfttekroken (ta hensyn til tabellen over nyttelast).
6. Hev løfterammen og flytt kranarmene sakte til ønsket posisjon i tråd med ovennevnte sikkerhetsinstruks.
7. Så senker du lasten, åpner løfttekroken og laster av.
8. Kranarmene kan nå brukes til neste oppgave.
9. Eller kjør kranarmene tilbake til lagringsplassen. Senk løfterammen.
10. Ta karabinkroken av sikkerhetskjettingen (2), fjern gaffeltrucken og fest den på nytt til et ledd i kjettingen.
11. OBS! Kranarmene må plasseres på et jevnt underlag. Hvis de plasseres på et ujevnt underlag, kan de velte.

KT 2.5 og KT 5.0

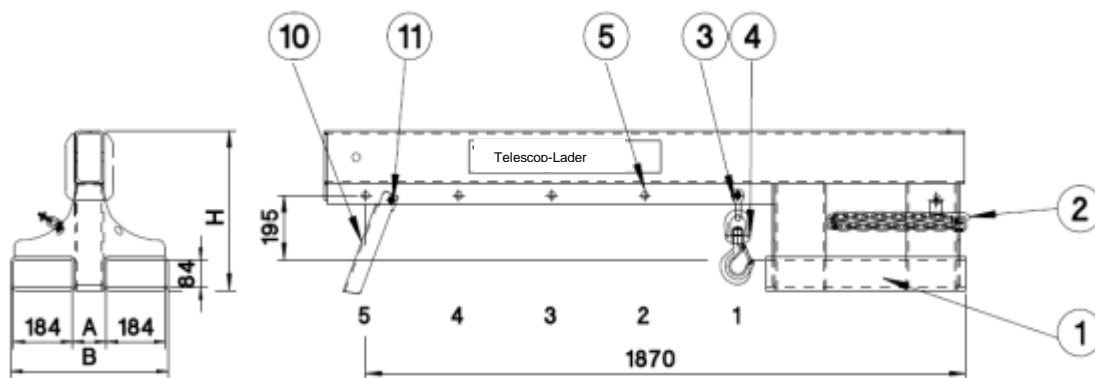


Type	Vekt (kg)		A mm	B mm	H mm	Tyngdepunkt (netto) mm	
	Lakkert	Galvanisert				Trukket inn	Trukket ut
2,5	175	188	106	490	480	775	1100
5,0	210	226	116	500	520	790	1150

Type	Komponent	1	2	3	4	5	6	7	8	9	10	11	12	13	14
KT	Avstand (mm)	710	1000	1290	1590	1870	2055	2255	2455	2655	2855	3055	3255	3455	3655
2,5	Nyttelast (kg)	2500	2500	2500	1800	1400	1200	1050	950	850	770	700	650	600	560
5,0	Nyttelast (kg)	5000	3550	2750	2250	1950	1700	1550	1400	1300	1200	1150	1050	1000	950

OBS! Ikke bruk en større belastning enn den kombinerte lastekapasiteten til industritrucken og redskapet!

KT-K 2.5 og KT-K 5.0



Type	Vekt (kg)		A mm	B mm	H mm	Tyngdepunkt (netto) mm Trukket inn
	Lakkert	Galvanisert				
2,5	135	145	106	490	480	679
5,0	160	172	116	500	520	702

Type	Komponent	1	2	3	4	5
KT-K	Avstand (mm)	710	1000	1290	1590	1870
2,5	Nyttelast (kg)	2500	2500	2500	1800	1400
5,0	Nyttelast (kg)	5000	3550	2750	2250	1950

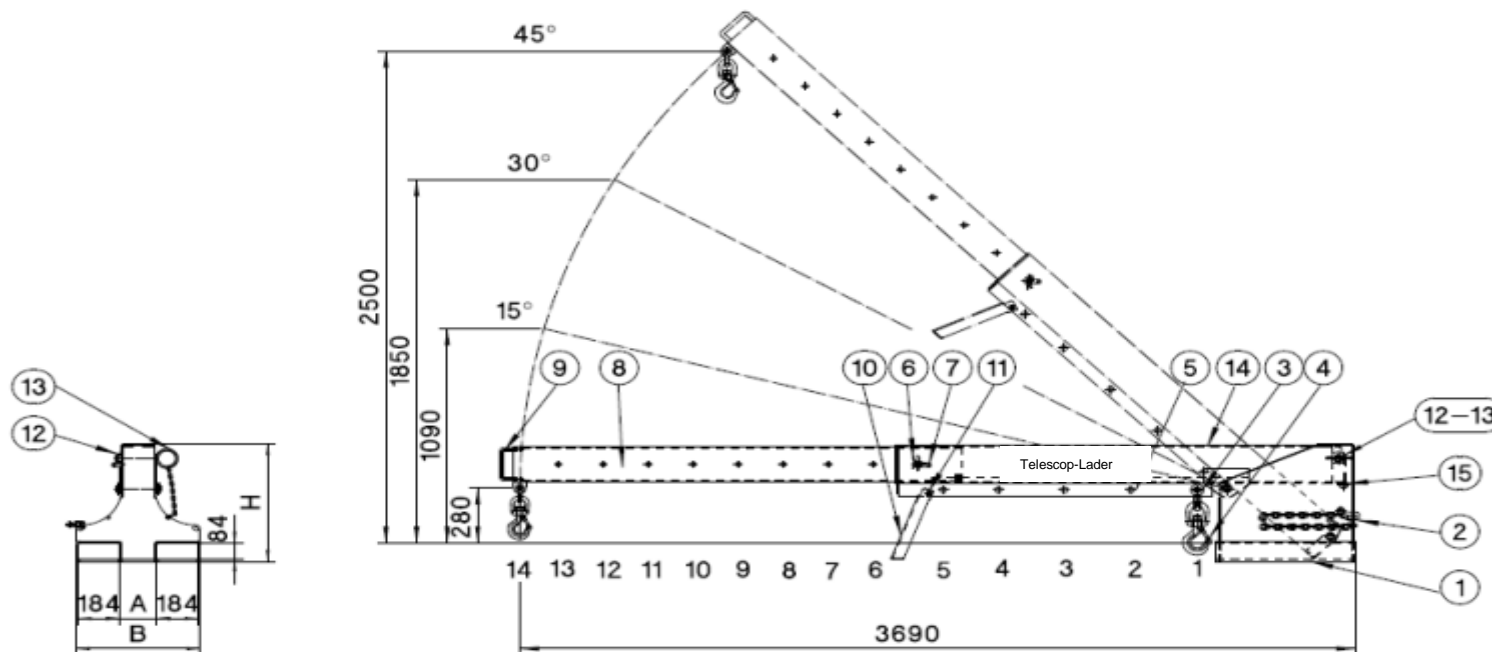
OBS! Ikke bruk en større belastning enn den kombinerte lastekapasiteten til industritrucken og redskapet!



KTH / KTH-K

1. Plasser gaffeltruckens løfteramme vertikalt, og still inn gaflene etter gaffeltruckklommenes bredde (1). Kjør gaflene inn i kranarmenes gaffeltrucklommer.
2. Sikkerhetskjettingen (2) må plasseres rundt gaffelholderen eller på baksiden av gaflene, strammes og sikres ved å feste karabinkroken til et ledd i kjettingen.
3. Om nødvendig må man feste sjakkelen (3) og løftekroken (4) til det tilhørende hullet (5). Sikre sjakkelen (3) for løftekroken (4).
- 3.1 Still bare inn teleskoprør for type KTH: Ta sokkelpinnen (6) ut av bolt 1 (7) og trekk ut bolt 1 (7). Ta tak i håndtaket (9) og still inn lengden på teleskoprøret (8). Skyv bolt 1 (7) gjennom hullet igjen og fest med sokkelpinnen (6).
4. For å justere høyden må du ta splinten (12) ut av bolt 2 (13) og trekke ut bolt 2 (13). Før den hule profilen (14) inn i ønsket hellingsvinkel, sett bolt 2 (13) inn i det tilhørende hullet (15) og fest med splinten (12).
5. Støttebeinet (10) kan foldes inn ved behov. Støttebeinet kan justeres ved å stramme eller løsne på den selvlåsende mutteren (11).
6. Så fester du lasten til løftekroken (ta hensyn til tabellen over nyttelast).
7. Hev løfterammen og flytt kranarmene sakte til ønsket posisjon i tråd med ovennevnte sikkerhetsinstruks.
8. Så senker du lasten, åpner løftekroken og laster av.
9. Kranarmene kan nå brukes til neste oppgave.
10. Hev løfterammen og flytt kranarmene sakte til ønsket posisjon i tråd med ovennevnte sikkerhetsinstruks.
11. Så senker du lasten, åpner løftekroken og laster av.
12. Kranarmene kan nå brukes til neste oppgave.
13. Eller kjør kranarmene tilbake til lagringsplassen. Senk løfterammen.
14. Ta karabinkroken av sikkerhetskjettingen (2), fjern gaffeltrucken og fest den på nytt til et ledd i kjettingen. OBS! Kranarmene må plasseres på et jevnt underlag. Hvis de plasseres på et ujevnt underlag, kan de velte.

Version 5 av bruksanvisning for teleskopstige type KT, KT-K, KTH, KTH-K, KT-Z, KTH-Z
KTH 2.5 og KTH 5.0

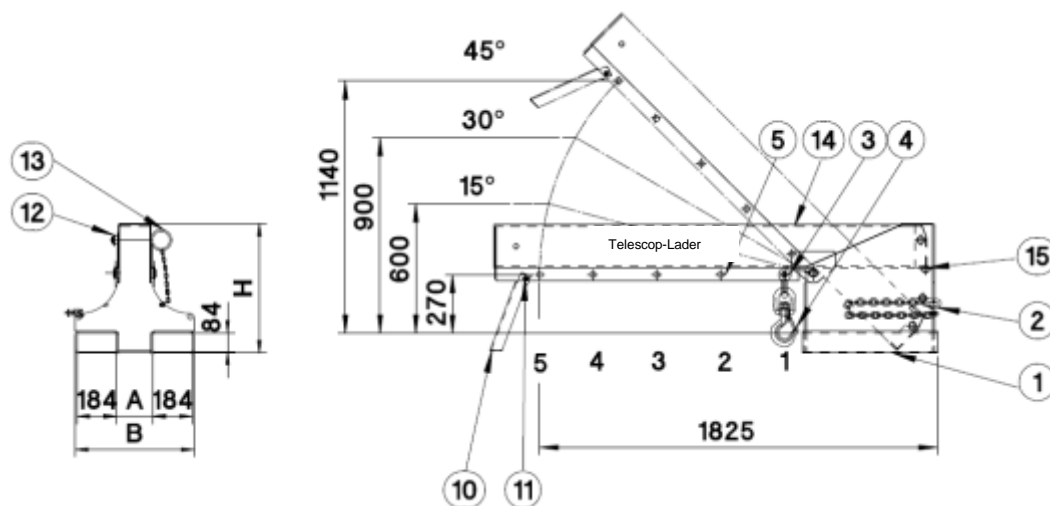


Type	Vekt (kg)		A mm	B mm	H mm	Tyngdepunkt (netto) mm	
	Lakkert	Galvanisert				Trukket inn	Trukket ut
2,5	203	218	156	540	560	720	985
5,0	235	253	166	550	600	750	1060

Type	Komponent	1	2	3	4	5	6	7	8	9	10	11	12	13	14
KTH	Avstand (mm)	695	990	1285	1580	1825	2090	2290	2490	2690	2890	3090	3290	3490	3690
2,5	Nyttelast (kg)	2500	2500	2500	1800	1400	1200	1050	950	850	770	700	650	600	560
5,0	Nyttelast (kg)	5000	3550	2750	2250	1950	1700	1550	1400	1300	1200	1150	1050	1000	950

OBS! Ikke bruk en større belastning enn den kombinerte lastekapasiteten til industritrucken og redskapet!

KTH-K 2.5 og KTH-K 5.0



Type	Vekt (kg)		A mm	B mm	H mm	Tyngdepunkt (netto) mm Trukket inn
	Lakkert	Galvanisert				
2,5	160	172	156	540	560	627
5,0	184	198	166	550	600	662

Type	Komponent	1	2	3	4	5
KTH-K	Avstand (mm)	695	990	1285	1580	1825
2,5	Nyttelast (kg)	2500	2500	2500	1800	1400
5,0	Nyttelast (kg)	5000	3550	2750	2250	1950

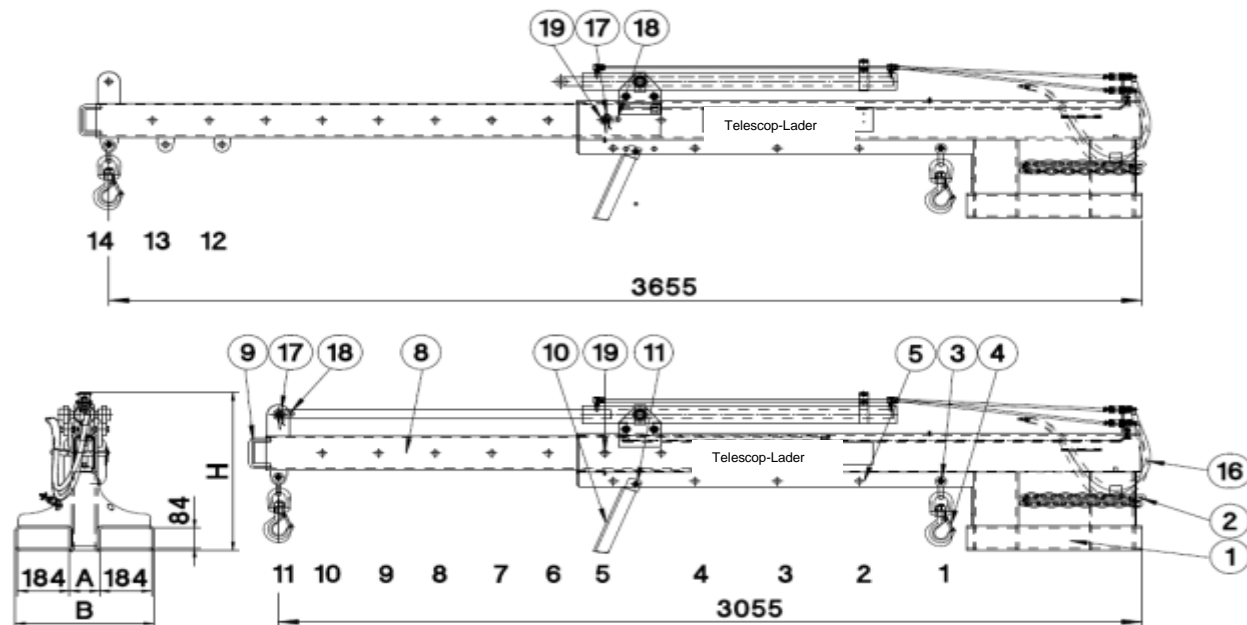
OBS! Ikke bruk en større belastning enn den kombinerte lastekapasiteten til industritrucken og redskapet!



KT-Z

1. Plasser gaffeltruckens løfteramme vertikalt, og still inn gaflene etter gaffeltrucklommenes bredde (1). Kjør gaflene inn i kranarmenes gaffeltrucklommer.
2. Sikkerhetskjettingen (2) må plasseres rundt gaffelholderen eller på baksiden av gaflene, strammes og sikres ved å feste karabinkroken til et ledd i kjettingen.
3. Koble hydraulikkslangene (16) til gaffeltruckens hydraulikksystem.
4. Om nødvendig må man feste sjakkelen (3) og løftekroken (4) til det tilhørende hullet (5). Sikre sjakkelen (3) for løftekroken (4).
5. Juster teleskoprøret til ønsket lengde ved hjelp av gaffeltruckens kontrollenhet.
6. KT-Z er konstruert for sømløse teleskoplengder på maksimalt 1000 mm opp til posisjon 11 (se tabellen). De andre posisjonene, 12 til 14, bør stilles manuelt. For å gjøre det må du ta sokkelpinnen (17) ut av bolt 3 (18) og trekke ut bolt 3 (18).
7. Ta tak i håndtaket (9) og still inn lengden på teleskoprøret (8). Skyv bolt 3 (18) gjennom hullet (19) igjen og fest med sokkelpinnen (17).
8. Støttebeinet (10) kan foldes inn ved behov. Støttebeinet kan justeres ved å stramme eller løsne på den selvåsende mutteren (11).
9. Så fester du lasten til løftekroken (ta hensyn til tabellen over nyttelast).
10. Hev løfterammen og flytt kranarmene sakte til ønsket posisjon i tråd med ovennevnte sikkerhetsinstruks.
11. Så senker du lasten, åpner løftekroken og laster av.
12. Kranarmene kan nå brukes til neste oppgave.
13. Eller kjør kranarmene tilbake til lagringsplassen. Senk løfterammen.
14. Ta karabinkroken av sikkerhetskjettingen (2), fjern gaffeltrucken og fest den på nytt til et ledd i kjettingen.
15. OBS! Kranarmene må plasseres på et jevnt underlag. Hvis de plasseres på et ujevnt underlag, kan de velte.
Hydraulisk driftstrykk er minimum 140 bar og maksimum 250 bar.

KT-Z 2.5 og KT-Z 5.0



Type	Vekt (kg)		A mm	B mm	H mm	Tyngdepunkt (netto) mm		
	Lakkert	Galvanisert				Trukket inn	Trukket ut hydraulisk	Trukket helt ut
2,5	215	232	106	490	650	920	1155	1250
5,0	254	276	116	500	690	920	1155	1255

Type	Komponent	1	2	3	4	5	6	7	8	9	10	11	12	13	14
KT-Z	Avstand (mm)	710	1000	1290	1590	1870	2055	2255	2455	2655	2855	3055	3255	3455	3655
2,5	Nyttelast (kg)	2500	2500	2500	1800	1400	1200	1050	950	850	770	700	650	600	560
5,0	Nyttelast (kg)	5000	3550	2750	2250	1950	1700	1550	1400	1300	1200	1150	1050	1000	950

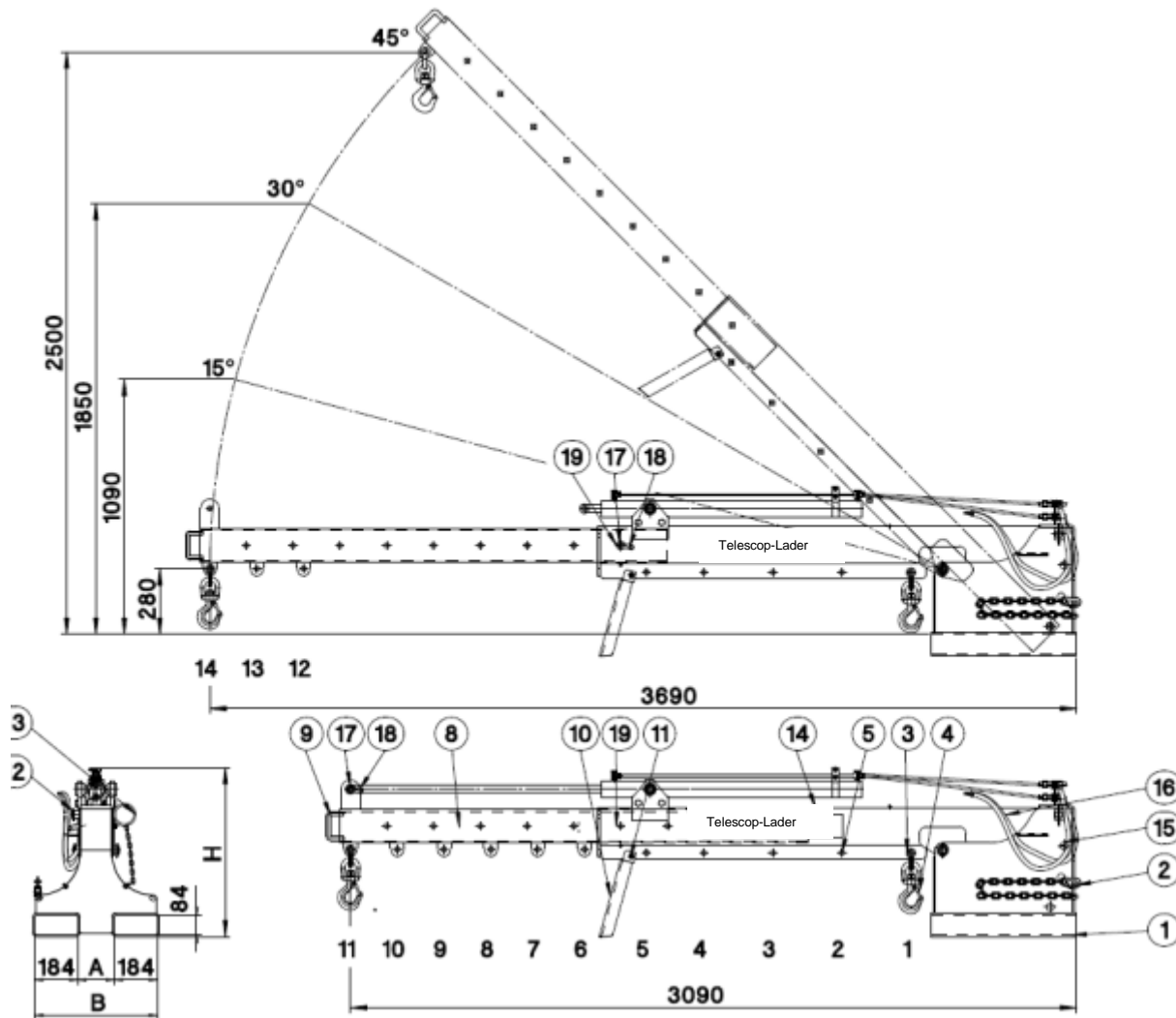
OBS! Ikke bruk en større belastning enn den kombinerte lastekapasiteten til industritrucken og redskapet!



KTH-Z

1. Plasser gaffeltruckens løfteramme vertikalt, og still inn gaflene etter gaffeltrucklommenes bredde (1). Kjør gaflene inn i kranarmenes gaffeltrucklommer.
2. Sikkerhetskjettingen (2) må plasseres rundt gaffelholderen eller på baksiden av gaflene, strammes og sikres ved å feste karabinkroken til et ledd i kjettingen.
3. Koble hydraulikkslangene (16) til gaffeltruckens hydraulikksystem.
4. Om nødvendig må man feste sjakkelen (3) og løftekroken (4) til det tilhørende hullet (5). Sikre sjakkelen (3) for løftekroken (4).
5. Juster teleskoprøret til ønsket lengde ved hjelp av gaffeltruckens kontrollenhet.
6. KTH-Z er konstruert for sømløse teleskoplengder på maksimalt 1000 mm opp til posisjon 11 (se tabellen). De andre posisjonene, 12 til 14, bør stilles manuelt. For å gjøre det må du ta sokkelpinnen (17) ut av bolt 3 (18) og trekke ut bolt 3 (18).
7. Ta tak i håndtaket (9) og still inn lengden på teleskoprøret (8). Skyv bolt 3 (18) gjennom hullet (19) igjen og fest med sokkelpinnen (17).
8. For å justere høyden må du ta splinten (12) ut av bolt 2 (13) og trekke ut bolt 2 (13). Før den hule profilen (14) inn i ønsket hellingsvinkel, sett bolt 2 (13) inn i det tilhørende hullet (15) og fest med splinten (12).
9. Støttebeinet (10) kan foldes inn ved behov. Støttebeinet kan justeres ved å stramme eller løsne på den selvlåsende mutteren (11).
10. Så fester du lasten til løftekroken (ta hensyn til tabellen over nyttelast).
11. Hev løfterammen og flytt kranarmene sakte til ønsket posisjon i tråd med ovennevnte sikkerhetsinstruks.
12. Så senker du lasten, åpner løftekroken og laster av.
13. Kranarmene kan nå brukes til neste oppgave.
14. Eller kjør kranarmene tilbake til lagringsplassen. Senk løfterammen.
15. Ta karabinkroken av sikkerhetskjettingen (2), fjern gaffeltrucken og fest den på nytt til et ledd i kjettingen.
16. OBS! Kranarmene må plasseres på et jevnt underlag. Hvis de plasseres på et ujevnt underlag, kan de velte.
Hydraulisk driftstrykk er minimum 140 bar og maksimum 250 bar.

Version 5 av bruksanvisning for teleskopstige type KT, KT-K, KTH, KTH-K, KT-Z, KTH-Z
KTH-Z 2.5 og KTH-Z 5.0





Type	Vekt (kg)		A	B	H	Tyngdepunkt (netto) mm		
	Lakkert	Galvanisert				Trukket inn	Trukket ut hydraulisk	Trukket helt ut
KTH-Z			mm	mm	mm			
2,5	246	265	156	540	724	850	1055	1130
5,0	289	308	166	550	764	865	1070	1160

Type	Komponent	1	2	3	4	5	6	7	8	9	10	11	12	13	14
KTH-Z	Avstand (mm)	695	990	1285	1580	1825	2090	2290	2490	2690	2890	3090	3290	3490	3690
2,5	Nyttelast (kg)	2500	2500	2500	1800	1400	1200	1050	950	850	770	700	650	600	560
5,0	Nyttelast (kg)	5000	3550	2750	2250	1950	1700	1550	1400	1300	1200	1150	1050	1000	950

OBS! Ikke bruk en større belastning enn den kombinerte lastekapasiteten til industritrucken og redskapet!