



BRUKSANVISNING

(Oversettelse)

Vinsj TANGO

Type WV 300/500 KV 300/500
WE 300/500 KE 300/500



1. BRUKERGRUPPER

	Oppgaver	Kvalifikasjon
Bruker	Betjening Visuell kontroll	Innledning på bakgrunn av betjeningsanvisningen; kvalifisert person
Fagpersonale	Montering, demontering, reparasjon, vedlikehold	Mekaniker
	Testing	Kvalifisert person ifølge TRBS-1203 (en sakkyndig)

2. SIKKERHETSANVISNINGER

Korrekt bruk

- Betjen vinsjen kun som anvist i denne bruksanvisningen.
- Bruk kun til løfting, senking og trekking av fritt bevegelig last.
- Skal kun brukes når vinsjen i teknisk feilfri stand.
- Betjening kun for opplært personale.

Sikker bruk

- Les først bruksanvisningen.
- Sett alltid sikkerheten først.
- Vær oppmerksom når vinsjen og lasten beveger seg.
- Skader og mangler skal straks meldes til ansvarlige person. Sørg for at vinsjen repareres før arbeidet fortsettes!
- Løftet last må ikke være uten oppsyn.
- Apparatet må transporteres uten slag og støt, og sikres mot at den faller om eller velter.

Følgende er ikke tillatt:

- Overlast (-> tekn. data, type-/merkeskilt)
- Motorisert drift
- Ikke utsett vinsjen for støt eller slag.
- å transportere personer.
- for personer å oppholde seg i, på og under løftet last uten ekstra sikring.
- Lange senkeforløp.

Unntak fra bruk

- Ikke egnet til kontinuerlig drift og vibrasjonsbelastning.
- Ikke tillatt som bygningsheis (DGUV-R 100-500-2.30).
- Ikke tillatt for på scener og i studioer (DGUV-V 17).
- Ikke tillatt for bruk til persontransport (DGUV-R 101-005).
- Ikke tillatt i eksplosjonsfarlige miljøer.
- Ikke egnet til aggressive miljøer.
- Ikke egnet til løfte av farlig last.

Organisatoriske forhåndsregler

- Sørg for at denne driftsanvisningen alltid er tilgjengelig for brukeren.
- Forsikre deg om at kun opplært personell arbeider med vinsjen.
- Kontroller regelmessig at man arbeider med fokus på HMS.

Montering, vedlikehold og reparasjon

Kun av fagpersonale!

Anvend utelukkende originale reservedeler til reparasjoner. Bygg ikke om eller endre deler som er sikkerhets relatert! Ekstra påbygginger får ikke redusere sikkerheten.

Øvrige forskrifter som skal følges

- Tysk HMS regelement (BetrSichV).
- Forskrifter som er spesifikke for det land vinsjen brukes i.
- Ulykkesforebyggende forskrift (DGUV-V 54).

Last

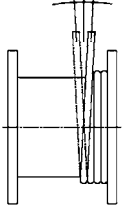
- La ikke lasten henge fritt uten tilsyn.
- Lasten får ikke ha gyngende bevegelser.
- Fritt fall av last i ståltauet er ikke tillatt.

Ståltau

- I samsvar med EN 12385-1 og EN 12385-4, samt tekniske data
- Overhold ståltau vinkelen
- Rotasjonsfattig ståltau $\leq 3^\circ$ (standard)
- Ståltau med lav vridning $\leq 1,5^\circ$
- Benytt et ståltau med lav vridning om ikke lasten kan styres. I motsatt fall reduseres hviletiden til ståltauet (motorgruppe).
- Stålwire må spoles opp med forspenning, f.eks. spole wiren helt av og tilpasse wirelengden til slaget.



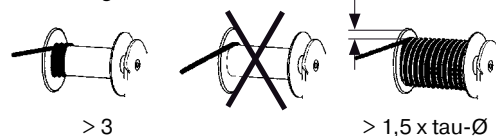
$\leq 3^\circ$
 $\leq 1,5^\circ$



Forbudt:

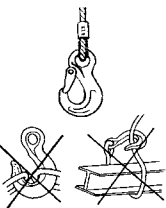
Berøring av trommelen og tauinntak under drift!

Ståltau lengden er korrekt når:



Løfteutstyr

- Påse at det har minimum samme merkelast som vinsjen.
- Bruk kun lastekroker med sperre.
- Bruk kun godkjent utstyr.
- Fest lasten riktig.
- Bruk ikke ståltauet som en slynge rundt lasten.



3. TEKNISKE DATA

Type		WV/WE/KV/KE	
Merkelast	kg	300	500
Minimumslast	kg	30	50
Første lag	Tauets trekraft	kg	300
	Tauopptak	m	4,0
Maks. antall lag		6	4
Siste lag	Tauets trekraft	kg	185
	Tauopptak	m	29,6
Ståltau diameter	mm	4	5
Drivverksgruppe1)		1Em	1Em
Minimum bruddkraft	kN	9	15
Sveivekraft	N	160	200
Brukstemperatur	°C	-20 ... +50	
Vekt uten tau	kg	5,0	5,0

1) Motorgruppe iht. DIN 15020 hhv. FEM 9.511

Endringer i konstruksjon og utførelse er forbeholdt. Spesialproduksjon: Følg typeskilt og tegning!

4. KONSTRUKSJON

Trommelvinsj med direkte drev eller via et ett-trinns drev. Lasten holdes sikkert med en lasttrykbrems i alle posisjoner.

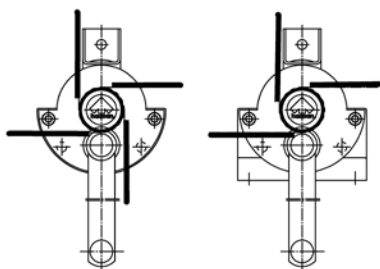
5. MONTERING

- Montering av vinsjen kun i områder som tåler de maks. kreftene
- Sørg for at montering flaten er jevn.
- Veggvinsj festes med 3 skruer M12 min.klasse 8.8. Konsollvinsj med 4 skruer og underlagsskiver
- Stram til skruene jevnt og sikre dem
- Sørg for tilstrekkelig plass til sveiven.

6. STÅLTAU RETNING



Ved galt tauinntak blir bremsen uvirksom!



WE/WW

KE/KV

Valg av ståltau og feste



Smør inn trommelen lett før ståltau monterning.

- Anbefalte ståltau:
Galvanisert, (ikke rotasjonsfattig)
EN 12385, tab. 12, 6x19 WC 1770 B sZ (tidligere DIN 3060 SE znk 1770 sZ)
Vanlig ståltau, Rustfritt stål i.h.t EN 12385, 7 x 19
[tidligere DIN 3060 SE bk 1570 sZ (1.4401)]
Taudiameter og minimumsbruddkraft, se tabell 3
NB! Tau med plastbelegg er ikke tillatt.

Lodd tau enden hardt og lås den fast i trommelen med en sekskantnøkkel (SW 4 med 6 Nm, SW 5 med 9 Nm) (fig. 1). Ved sveiving med urviseren må tauet spoles opp på trommelen som vist i fig. 2.

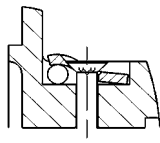


fig. 1

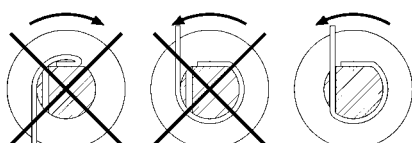


fig. 2



Kontroller funksjonen før hver oppstart.

7. BETJENING

Lasten heves/løftes: Beveg sveiven **med** klokken.

Lasten senkes: Beveg sveiven **mot** klokken.

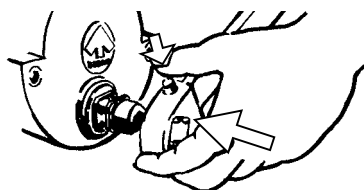
Når sveiven slippes forblir lasten (\leq minstelasten!) trygg uansett posisjon ved løfting og senking.

Vikle opp tauet under belastningen bare så mye at det stikker ut minst 1,5 ganger så mye som tauets diameter. Dermed unngås overbelastning av vinsjen og at tauet hopper av trommelen sideveis.

Det må alltid være igjen minst 3 runder med ståltau på trommelen.

Ståltauets trekkraft i den første posisjonen er den samme som vinsjens nominelle trekkraft. Ståltauets trekkraft blir redusert i hver av de neste posisjonene (\rightarrow typeskilt trekkraft 1. lag på trommelen).

Utførelse med avtakbar sveiv (alternativ)



8. KONTROLL

Vinsjen skal testes i samsvar med gjeldende regler og de driftsmessige forhold, dog minst en gang hver måned av sakkyndig virksomhet og i følge TRBS 1203 (en sakkyndig). Testingen skal være i tråd med BetrSichV, §10, avsn. 2, i overensstemmelse med ikrafttreden av EU-direktivene 89/391/EWG og 2009/104/EG, hhv. årlig driftssikkerhetstesting, i henhold til DGUV-V 54, §23, avsn. 2 og DGUV-G 309-007.

Disse testene må dokumenteres:

- før første gangs bruk.
- etter vesentlige endringer og da før vinsjen igjen tas i bruk.
- minst en gang årlig.
- I tilfelle noe har skjedd som kan ha hatt virkning på vinsjens driftsmessige sikkerhet (for eksempel etter at vinsjen ikke har vært i bruk på lenge, etter ulykker og naturkatastrofer, kreves ekstra ordinær testing, det samme gjelder).
- etter vedlikeholdsarbeider, som har kunnet påvirke vinsjens sikkerhet.

Slikt ettersyn og kontroll skal kun foretas av sakkyndig virksomhet som skal ha kunnskap om vinsjen, dens brukområder, gjeldende regler og forskrifter. Gjennomføringen av den årlige sertifisering/testingen, opplæring i korrekt bruk osv. kan om ønskelig tilbys av haacon hebe-technik gmbh eller dets stedlige representant.

9. VEDLIKEHOLDSANBEFALING

Den driftsansvarlige fastsetter selv intervallene alt etter brukshyppighet og vilkår innefor gjeldende regelverk.

- Regelmessig rengjøring, ingen damprenser!
- Bremses og sperrer som man ikke kan se inn til skal senest etter fem år sjekkes visuelt, bremseklossene skal skiftes ut etter behov.
- Generaloverhaling senest etter 10 år, og da av produsent eller dennes utpekte representant.



NB!

Inspeksjons-, vedlikeholds- og reparasjonsarbeider får kun utføres på en ubelastet vinsj. Arbeider på bremses og sperrer får kun utføres av sakkyndig virksomhet. NB! Bruk kun originale reservedeler.

Vedlikeholds- og inspeksjonsarbeider	Intervaller
Visuell testing tau-haken (bæremiddel)	før hver anvendelse
Vinsjens funksjon	
Tauets og lastehevningsapparatets tilstand	
Bremsefunksjon under last	kvartals/årlig
Tauet skal iht. DIN ISO 4309 testes for slitasje og vedlikeholdes	
Festeskruer sjekkes om de sitter som de skal	årlig
Samtlige deler av vinsjen og sveiven sjekkes for slitasje, evt. defekte deler skiftes ut.	
Typeskilt sjekkes for lesbarhet	
Sakkyndig virksomhet skal gjennomføre testingen.	

Smøremiddel: Fett iht. DIN 51502 K3K-20

10. DRIFTSFEIL OG ÅRSAKER

Feil	Årsak	Utbedring
Vinsjen er tung å sveive i ubelastet tilstand	Mangler smøremiddel i lagrene Trommellager tilsmusset	Utfør vedlikeholdsarbeid.
	Vinsjen ble strammet til under innmontering	Kontroller festet
Lasten holdes ikke	Tauet spolet på feil, feil dreieretning under løfting, bremsesliitt eller defekt	Legg tauet korrekt på. Kontroller bremse- og skifteutslitte deler
	For liten last	Last > 30 / 50 kg
Bremsen åpnes ikke, lasten kan kun senkes ned med stor kraft	Bremsekiver eller bremsemekanisme er under belastning!	Løsne bremsen ved å slå lett med håndflaten på sveivarmen i senkeretningen

11. RESERVEDELER

Ved reservedelsbestilling, vennligst oppgi følgende obligatorisk informasjon:

- Type vinsj og fabrikknummer/og delenummer (pos-nr.)

12. DEMONTERING, KASSERING

- Følg sikkerhetsanvisningene.
- Kasser vinsjen og de stoffene den inneholder i tråd med lokale miljøregler.

EU-Samsvarerklæring

haacon hebeteknik gmbh
Josef-Haamann-Straße 6
D-97896 Freudenberg/Main



Etter 2006/42/EØF IIA

Navn og adresse: haacon hebeteknik gmbh
Josef-Haamann-Straße 6
D-97896 Freudenberg / Main
Telefon: +49 (0) 9375 / 84-0
Telefax: +49 (0) 9375 / 8466

Herved erklærer vi at produktet

Betegnelse: Veggvinsj

Type:

220	241	421	462	468	4060	4185	4202
4210	4216	4235	4284	4321	4471	4472	4483
4491	4585	4751	4821	4843	4862	209480	KWV
KWE	Tango	WA					

Kapasitet: 0,05 – 3 t

i utførelse som levert oppfyller følgende
relevante bestemmelser.

2006/42/EØF EU-maskindirektiv

Harmoniserte normer:

DIN EN ISO 12100-1/-2 Maskinsikkerhet
EN 12385-1-4 Ståltau - Sikkerhet

Nasjonale normer og spesifikasjoner:

DGUV-V 1 Unfallverhütungsvorschriften (Grundsätze der Prävention)
DGUV-V 54 Unfallverhütungsvorschriften (Winden, Hub-Zuggeräte)
DIN 15020-1 Grundsätze für Seiltriebe
DIN ISO 4309 Krane – Drahtseile – Wartung Hebezeuge und Instandhaltung, Inspektion und Ablage

Når produktet forandres på en vesentlig måte, mister det konformiteten som produsenten har erklært.

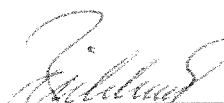
Produsenten forplikter seg til å oversende produktens spesielle dokumenter til statens myndigheter på elektronisk måte, når dette forlanges.


De spesielle tekniske dokumenter for produktet har blitt opprettet iht. appendiks VII del B.

Ansvarlig for dokumentasjon: haacon hebeteknik gmbh, Konstruksjon
Josef-Haamann-Straße 6, D-97896 Freudenberg / Main

Sign:

Freudenberg, 21.08.2017


i.V. Holger Birkholz
(Menylinje Konstruksjon)


i.V. Theo Müller
(Menylinje Kvalitetsstyring)

no utgave 1; 08/17

090081 av 21.08.2017

	WV300	WV500	KV300	KV500	WE300	WE500	KE300	KE500	WV300	WV500	WV300	WV500	KV300	KV500	WE300	WE500	KE300	KE500
1	205986	205987	207099	207118	207116	207119	207117	207120	230874	230875	230876	230877	230878	230879	230879	230879	230879	230879
	122700	122700	122729	122729	122723	122723	122727	122727	122700	122700	122700	122700	122729	122729	122723	122723	122723	122723
100	122701	122701	122701	122701	122731	122731	122731	122731	-	-	-	-	-	-	-	-	-	-
101	-	-	-	-	-	-	-	-	215538	215538	215538	215699	215699	215699	215699	215699	215699	215699
102	-	-	-	-	-	-	-	-	134761	134761	134761	136528	136528	136528	136528	136528	136528	136528
3	122716	122702	122716	122702	122716	122702	122716	122702	122716	122702	122716	122702	122716	122702	122716	122702	122716	122702
41	122713	122713	122713	122713	122713	122713	122713	122713	122713	122713	122713	122713	122713	122713	122713	122713	122713	122713
42	122712	122712	122712	122712	122712	122712	122712	122712	122712	122712	122712	122712	122712	122712	122712	122712	122712	122712
43	101448	101448	101448	101448	101448	101448	101448	101448	101448	101448	101448	101448	101448	101448	101448	101448	101448	101448
44	101705	101705	101705	101705	101705	101705	101705	101705	101705	101705	101705	101705	101705	101705	101705	101705	101705	101705
45	106036	106036	106036	106036	106036	106036	106036	106036	106036	106036	106036	106036	106036	106036	106036	106036	106036	106036
5	122709	122709	122709	122709	122741	122741	122741	122741	122709	122709	122709	122741	122709	122709	122741	122741	122741	122741
6	122710	122710	122710	122710	122736	122736	122736	122736	122710	122710	122710	122736	122710	122710	122736	122736	122736	122736
7	122711	122711	122711	122711	122711	122711	122711	122711	122711	122711	122711	122711	122711	122711	122711	122711	122711	122711
8	122718	121741	121718	121741	121718	121741	121718	121741	122718	121741	121718	121741	121718	121741	121718	121741	121718	121741
9	100544	100544	100544	100544	100544	100544	100544	100544	100544	100544	100544	100544	100544	100544	100544	100544	100544	100544
11	122714	122714	122714	122714	122714	122714	122714	122714	122714	122714	122714	122714	122714	122714	122714	122714	122714	122714
12	112982	112982	112982	112982	112982	112982	112982	112982	112982	112982	112982	112982	112982	112982	112982	112982	112982	112982
13	121366	121366	121366	121366	121366	121366	121366	121366	121366	121366	121366	121366	121366	121366	121366	121366	121366	121366
14	121367	121367	121367	121367	121367	121367	121367	121367	121367	121367	121367	121367	121367	121367	121367	121367	121367	121367
16	100300	100300	100300	100300	100300	100300	100300	100300	100300	100300	100300	100300	100300	100300	100300	100300	100300	100300
17	201160	201160	201160	201160	20472	20472	20472	20472	201160	201160	201160	20472	201160	201160	20472	20472	20472	20472
18	101266	101266	101266	101266	100647	100647	100647	100647	101266	101266	101266	100647	101266	101266	100647	100647	100647	100647
19	101496	101496	101496	101496	101492	101492	101492	101492	101496	101496	101496	101492	101496	101496	101492	101492	101492	101492
21	100350	100350	100350	100350	100354	100354	100354	100354	100350	100350	100350	100354	100350	100350	100354	100354	100354	100354
22	101766	101766	-	-	120473	120473	-	-	101766	101766	-	-	-	-	120473	120473	-	-
23	140156	140156	140156	140156	140157	140157	140157	140157	140156	140156	140156	140157	140156	140156	140157	140157	140157	140157
24	100084	100084	100084	100084	100084	100084	100084	100084	100084	100084	100084	100084	100084	100084	100084	100084	100084	100084
26	120058	120058	120058	120058	120058	120058	120058	120058	120058	120058	120058	120058	120058	120058	120058	120058	120058	120058
27	124157	124157	124157	124157	124157	124157	124157	124157	124157	124157	124157	124157	124157	124157	124157	124157	124157	124157
28	100728	100728	100728	100728	100728	100728	100728	100728	100728	100728	100728	100728	100728	100728	100728	100728	100728	100728
29	100724	100724	100724	100724	100724	100724	100724	100724	100724	100724	100724	100724	100724	100724	100724	100724	100724	100724
30	100733	100733	100733	100733	100733	100733	100733	100733	100733	100733	100733	100733	100733	100733	100733	100733	100733	100733
110	120514	120514	120514	120514	120514	120514	120514	120514	120514	120514	120514	120514	120514	120514	120514	120514	120514	120514

