



Bruksanvisning for Jekketalje RZ-Y 05 500kg

Side 1 av 5

Generell informasjon

Arbeidstilsynets Forskrift om utførelse av arbeid (Best.nr.1357) sier at den som skal bruke arbeidsutstyr skal ha praktisk og teoretisk opplæring som gir kunnskap om oppbygging, betjening, bruksegenskaper og bruksområde, samt vedlikehold og kontroll. Før utstyret tas i bruk skal bruksanvisningen leses gjennom av bruker.

Løfteutstyr skal underlegges kontroll av sakkyndig virksomhet minimum hver 12.mnd, eller oftere hvis forholdende skulle tilsi dette, og utstyret skal være sertifisert og godkjent iht. Arbeidstilsynets «Forskrift om maskiner nr. 544». All løfting og senking av last skal gjøres forsiktig, uten rykk eller brå bevegelser.

Bruksanvisning for jekketalje RZ-Y 05 500kg

(norsk oversettelse av original bruksanvisning fra produsent)





Bruksanvisning for Jekketalje RZ-Y 05 500kg

Side 2 av 5

Generell informasjon

Arbeidstilsynets Forskrift om utførelse av arbeid (Best.nr.1357) sier at den som skal bruke arbeidsutstyr skal ha praktisk og teoretisk opplæring som gir kunnskap om oppbygging, betjening, bruksegenskaper og bruksområde, samt vedlikehold og kontroll. Før utstyret tas i bruk skal bruksanvisningen leses gjennom av bruker.

Løfteutstyr skal underlegges kontroll av sakkyndig virksomhet minimum hver 12.mnd, eller oftere hvis forholdene skulle tilsi dette, og utstyret skal være sertifisert og godkjent iht. Arbeidstilsynets «Forskrift om maskiner nr. 544». All løfting og senking av last skal gjøres forsiktig, uten rykk eller brå bevegelser.

SIKKERHETSREGLER

Utstyret skal kun betjenes og vedlikeholdes av opplært personell.

Løft ALDRI en last som overstiger taljens kapasitet.

Bruk ALDRI taljekjettingen som stropp.

Ikke forlenge betjeningshåndtaket.

Ikke bruke ekstra kraft for å betjene taljen.

La ALDRI en last henge i taljen uten oppsyn.

Bruk ALDRI taljen til å løfte personer.

Forsikre deg om at opphengs- og forankringspunkter er tilstrekkelig for å løfte full last

Hold andre personer i avstand under lasting og bruk av taljen.

SERVICE OG VEDLIKEHOLD

Sørg for at taljen regelmessig inspiseres av kvalifiserte serviceteknikere.

Smør inn lastkjettingen i henhold til produsentens anbefalinger og hold lastekjettingen smørt og fri for rusk.

Sjekk bremsefunksjonen.

Før bruk må taljen sjekkes for dype hakk, sprekker eller deformasjon på kroken og kjettingen, f.eks.forvrengte, bøyd, strekte eller rustne ledd.

BRUK VED LØFT

Velg «UP» posisjon på retningsbryter, drei håndtaket for å løfte lasten.

BRUK VED SENKE

Velg «DN» posisjon på retningsbryter, drei håndtaket for å senke lasten.



Bruksanvisning for Jekketalje RZ-Y 05 500kg

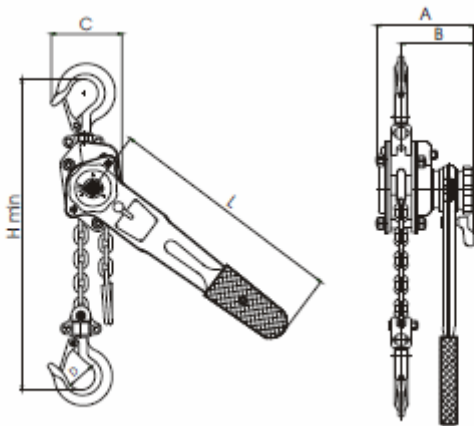
Side 3 av 5

Generell informasjon

Arbeidstilsynets Forskrift om utførelse av arbeid (Best.nr.1357) sier at den som skal bruke arbeidsutstyr skal ha praktisk og teoretisk opplæring som gir kunnskap om oppbygging, betjening, bruksegenskaper og bruksområde, samt vedlikehold og kontroll. Før utstyret tas i bruk skal bruksanvisningen leses gjennom av bruker.

Løfteutstyr skal underlegges kontroll av sakkyndig virksomhet minimum hver 12.mnd, eller oftere hvis forholdende skulle tilsi dette, og utstyret skal være sertifisert og godkjent iht. Arbeidstilsynets «Forskrift om maskiner nr. 544». All løfting og senking av last skal gjøres forsiktig, uten rykk eller brå bevegelser.

TEKNISKE SPESIFIKASJONER

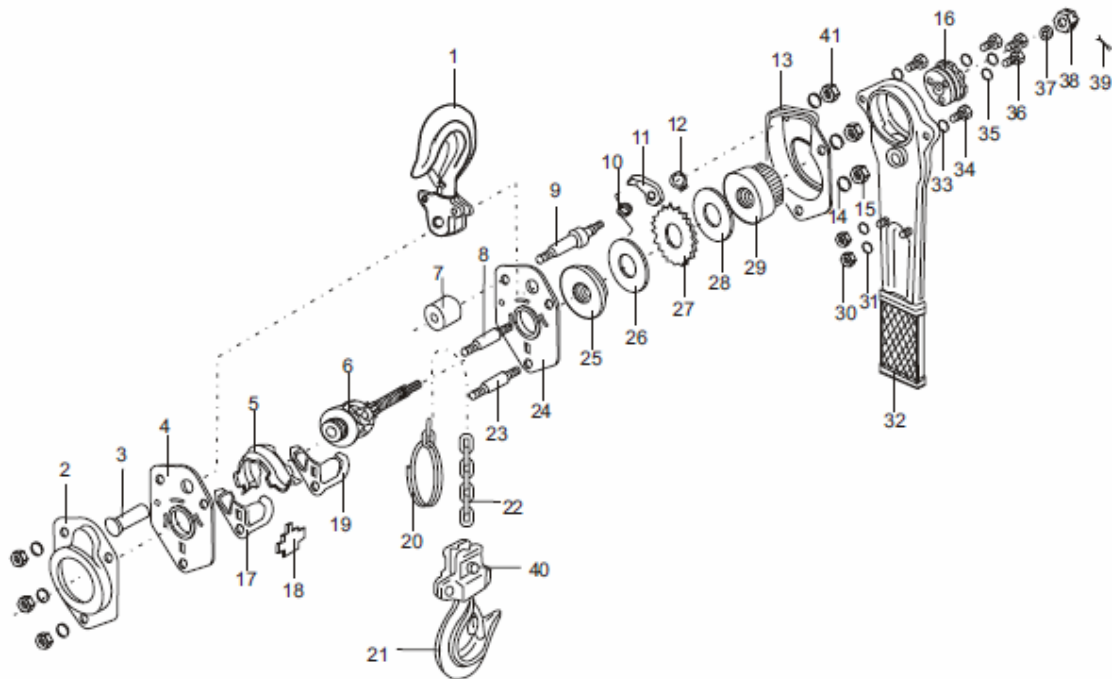


Kapasitet	tonn	0,5
Standardløft	m	1,5
Kjøring av prøvelast	KN	6,3
Kraft nødvendig for å løfte makslast	N	340
Antall parter med lastkjetting		1
Lastkjetting, diameter	mm	5
Dimensjoner (mm)	A	105
	B	78
	C	80
	D	35
	Hmin	260
	L	300
	K	30
Nettvekt	kg	4
Pakkemål	cm	35,5 x 9,5 x 11,5
Ekstra vekt per meter ekstra løft	kg	0,52

Generell informasjon

Arbeidstilsynets Forskrift om utførelse av arbeid (Best.nr.1357) sier at den som skal bruke arbeidsutstyr skal ha praktisk og teoretisk opplæring som gir kunnskap om oppbygging, betjening, bruksegenskaper og bruksområde, samt vedlikehold og kontroll. Før utstyret tas i bruk skal bruksanvisningen leses gjennom av bruker.

Løfteutstyr skal underlegges kontroll av sakkyndig virksomhet minimum hver 12.mnd, eller oftere hvis forholdene skulle tilsi dette, og utstyret skal være sertifisert og godkjent iht. Arbeidstilsynets «Forskrift om maskiner nr. 544». All løfting og senking av last skal gjøres forsiktig, uten rykk eller brå bevegelser.

DELELISTE

1. Topp kroksystem
2. Deksel
3. Krok bolt
4. Venstre sideplate
5. Styre plate
6. Belastningsaksling
7. Forings hylse
8. Avstandsstykke A
9. Hake bolt
10. Hake fjær
11. Hake
12. Spreng ring
13. Bremsedeksel
14. Spreng skive
15. Mutter
16. Håndhjul
17. Venstre plate
18. Stripper
19. Lett plate
20. Kjetting ring



Bruksanvisning for Jekketalje RZ-Y 05 500kg

Side 5 av 5

Generell informasjon

Arbeidstilsynets Forskrift om utførelse av arbeid (Best.nr.1357) sier at den som skal bruke arbeidsutstyr skal ha praktisk og teoretisk opplæring som gir kunnskap om oppbygging, betjening, bruksegenskaper og bruksområde, samt vedlikehold og kontroll. Før utstyret tas i bruk skal bruksanvisningen leses gjennom av bruker.

Løfteutstyr skal underlegges kontroll av sakkyndig virksomhet minimum hver 12.mnd, eller oftere hvis forholdene skulle tilsi dette, og utstyret skal være sertifisert og godkjent iht. Arbeidstilsynets «Forskrift om maskiner nr. 544». All løfting og senking av last skal gjøres forsiktig, uten rykk eller brå bevegelser.

21. Bunnkrok
22. Løfte kjetting
23. Avstandspinn B
24. Lett side plate
25. Distanseskive
26. Bremseskive
27. Tannhjul
28. Bremseskive
29. Bytte side-tannhjul
30. Mutter
31. Sprengskive
32. Håndtak
33. Låseskive
34. Skrue
35. Låseskive
36. Skrue
37. Foring
38. Låse mutter
39. Sikringsplint
40. Låsebolt kjetting
41. Mutter